



Le Génhi



Le « passeur d'histoire » officiel de la Société d'histoire et de généalogie de Saint-Pascal Vol. 6

Présentation

L'éclair de « Génhi » est l'apposition des deux raisons d'être de notre société la **généalogie** et l'**histoire**

L'objectif visé par ce petit journal est de vous faire **connaître**, vous **souvenir**, vous **instruire** à propos de l'histoire de notre ville et des gens qui l'ont marquée. Ainsi, nous avons imaginé différentes chroniques qui reviendront à chaque parution et qui, espérons-le, vous feront voir Saint-Pascal d'un œil différent.

Nous vous souhaitons une bonne lecture et n'hésitez pas à nous faire part de vos commentaires, vos idées et vos photos.

L'équipe de rédaction

Table des matières

Actualités	p.2
Chronique <i>On se souvient</i>	p.3
Éduquons-nous	p.4
Ma grand-mère m'a dit	p.5
Histoire de famille	p.6
Capsule l'histoire d'un mot	p.6
Varia	p.7
On a besoin de vous.....	p.8

Mot de la rédaction

Cette édition du Génhi consacre une partie importante de son contenu aux croix de chemin. À la fois symbole de notre appropriation du territoire et de notre appartenance à la religion catholique, ces traces de notre passé méritent notre attention étant donné leur importance dans le paysage culturel de notre région et notre province. Les historiens ont d'ailleurs recensé près de 3000 croix au Québec.

Les informations que vous pourrez lire dans notre journal sont en réalité une synthèse des recherches et de la présentation portant sur nos croix de chemin présentée lors des Journées de la culture 2011.

Espérons qu'après ces lectures, vous porterez davantage attention à ces croix et que vous vous y arrêtiez afin de vous recueillir ou pour y découvrir son histoire.

Bonne lecture

Les actualités

Notre employée de l'été

Cet été, la société d'histoire et de généalogie a encore eu la chance d'avoir un stagiaire par le biais du programme fédéral Emploi carrière été. Pour une troisième année consécutive, Caroline Bouchard était l'employée estivale qui accueillait les visiteurs à la maison du bedeau. En plus d'accueillir les gens, Caroline a effectué quelques recherches et a fait la saisie de plusieurs documents à caractère historique.

Accompagnée de Monique Dumais, notre stagiaire a également effectué des recherches et saisi électroniquement de nombreux feuillets paroissiaux. Ces documents viennent enrichir la base de données de la Société d'histoire qui ne cesse de s'enrichir année après année.

Notre nouvel exécutif

Lors de notre la dernière rencontre de notre conseil d'administration, nous avons nommé notre exécutif. Ainsi, Monsieur Louis-Henri Gagnon agira comme président de notre organisme pour une dernière année (selon ses dires !). Le rôle de vice-président sera comblé par Monsieur Benoît Dumais. Madame Monique Dumais conserve son rôle de secrétaire-trésorière et coordonatrice de la société d'histoire et de généalogie de Saint-Pascal.

Ce que nous réserve l'avenir

Les membres de la société d'histoire regorge d'idées afin de promouvoir notre passé et ainsi créer une mémoire collective vivante. Certains projets germent dans l'esprit de vos administrateurs et fleuriront d'ici les prochains mois. Sans vous en dire plus, on peut vous mentionner que vous serez à même de constater que la science du temps (l'histoire) peut se conjuguer autant au passé, au présent qu'avec la technologie du futur ...

Le conseil d'administration de cette année :

Président : Louis-Henri Gagnon

Vice-Président : Benoît Dumais

Secrétaire et coordonatrice : Monique Dumais

Directeurs : Gilles Chouinard, Jean-Marie Dionne, Benoît Dumais, Rose-Hélène Hudon, Denise Laplante, Ange-Aimée Plourde et Yves Rioux



On se souvient ...

Les croix de chemin

Les origines

Les croix de chemin prennent leurs origines dans la tradition celtique. À l'époque, on rendait hommage aux divinités en disposant des menhirs (grosse roche à forme allongée). On retrouve encore certains de ces objets de culte en Bretagne et sur tout le territoire du Royaume-Uni. Avec le temps, la religion catholique est devenue prédominante, mais en respect pour le passé, les prêtres ont conservé les monolithes et on gravé la pierre d'une croix ou on posé une croix sur le monument.

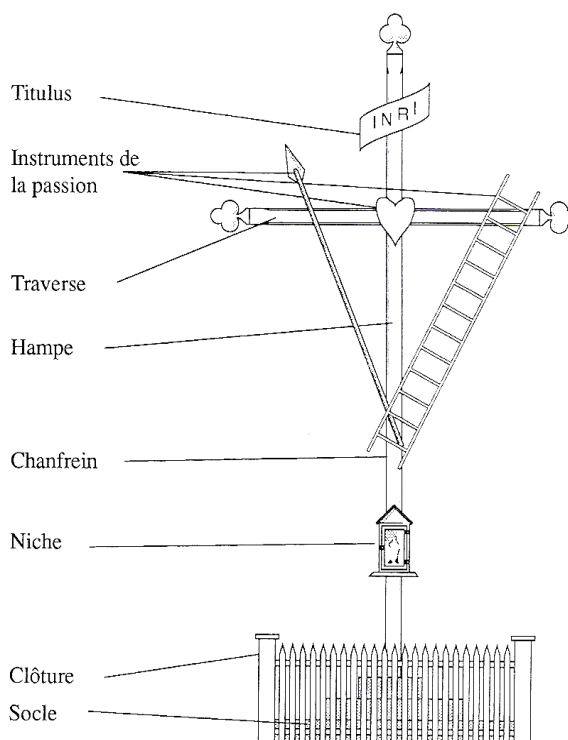
Les premières croix en Nouvelle-France

La première croix à être érigée en Nouvelle-France est celle posée par Jacques Cartier à l'entrée de la baie de Gaspé en juillet 1534. Cette croix symbolisait la possession du territoire pour le royaume de France alors dirigé par François 1^{er}. Il y était inscrit : « Vive le roi de France ».

Une des croix les plus connus au Québec est certes la croix du Mont-Royal. C'est Paul Chomedy sieur de Maisonneuve qui planta cette croix en 1643 suite à une promesse faite au ciel. En août 1642, une pluie abondante tombe sur Ville-Marie (nom d'origine de Montréal),

craignant la sécurité de son établissement. Maisonneuve demande à Dieu de cesser la pluie en promettant d'ériger une croix sur le Mont-Royal si sa demande était exaucée. La pluie cessa et au mois de janvier 1643, on plantait une croix sur l'élévation la plus haute de Ville-Marie. Dans certains livres d'histoire, on mentionne même que c'est Maisonneuve lui-même qui aurait porté la croix jusqu'au sommet de la montagne. La croix fut remplacée à quelques reprises, elle fut enlevée par les Anglais lors de la conquête et ce n'est qu'en 1927 qu'on érigea à nouveau une croix.

LA CROIX ET SES COMPOSANTES



À Saint-Pascal

Notre paroisse ne fait pas exception et compte encore quelques croix. Certaines plantées il y a plus d'un siècle sont disparues et elles n'ont pas été remplacés, d'autres ont survécu à afres du temps. Les deux plus vieilles croix qui existe encore aujourd'hui sont celles du troisième rang ouest et celle au pied de la route Bélanger. La première porte la date de 1932 tandis que le calvaire de la route Bélanger daterait lui aussi du début du XXe siècle et il aurait été construit par un certain Auguste Landry. Jusqu'au début du XXIe, il y avait une croix dans le rang 4 ouest. Celle-ci était sur le terrain de Monsieur Joseph Lavoie et avait été construite en 1935.

Les trois autres croix restantes à Saint-Pascal ont tous été érigées en l'honneur de l'année de la Sainte-Rédemption en 1983-1984. Elles ont été construites par Monsieur Alfred Dumais et ont été bénites par l'abbé Yvan Morin. Elles sont situées dans le quatrième rang est (anciennement chez Léo Lajoie), à l'entrée du rang 5 en direction de Saint-Bruno et dans le deuxième rang (anciennement chez Joseph-Ovide Lévesque)

La croix du troisième rang est située chez la famille Thériault, elle a été érigée en 1981 et a été bénite par l'abbé Yvan Morin. Celle-ci se démarque des autres croix de la paroisse puisqu'elle est entièrement noire. On ne peut cependant pas faire de lien avec les croix de la tempérance qui ont été construites au début du XXe siècle dans les régions de Charlevoix et du Bas-St-Laurent. Dernièrement, la famille Thériault y a ajouté quelques instruments de la passion.



La croix du 3^e rang Est

Les catégories de croix et leurs objets.

Dès qu'il y a un Christ représenté en crucifixion sur la croix, on le nomme calvaire. Dans certaines représentations, on retrouve la Vierge Marie au pied de la croix, parfois Marie-Madelaine et rarement le Christ est entouré des deux larrons (à Varennes).

Il existe quatre catégories de croix :

La croix commémorative : elle rappelle aux gens le site d'un événement.

La croix de fondation : elle souligne la prise de possession de l'homme sur sa nouvelle terre.

La croix de dévotion publique : c'est la traditionnelle croix de chemin qui est un lieu de rassemblement.

La croix votive : elle témoigne d'un vœu particulier. Ou on plante la croix pour obtenir une faveur ou plus souvent on érige la croix pour une faveur obtenue.

Les instruments de la passion

Certaines croix représentent les objets de la passion. Selon les régions, les époques et les artistes on peut y retrouver la couronne d'épines, l'écriteau sur lequel on peut lire l'inscription INRI (Jésus de Nazareth, Roi des Juifs), les clous, le marteau et les tenailles (pinces). On peut aussi voir un bâton auquel on avait attaché une éponge de vinaigre, une lance qui a servi à transpercer le flanc du Christ et



La croix du 4^e rang Est



La croix du 2^e rang

une échelle qui aurait été utile pour le décrocher. Parfois, on retrouve seulement un cœur, celui-ci peut être d'un rouge vif, être entouré d'épines ou encore transpercé d'un poignard. Enfin, il est possible qu'on ait placé un coq au sommet de la croix, ce dernier évoque le reniement de Pierre (dans les évangiles, on mentionne que le coq criera trois fois lorsque Pierre aura menti pour une troisième fois).



La croix du rang 5

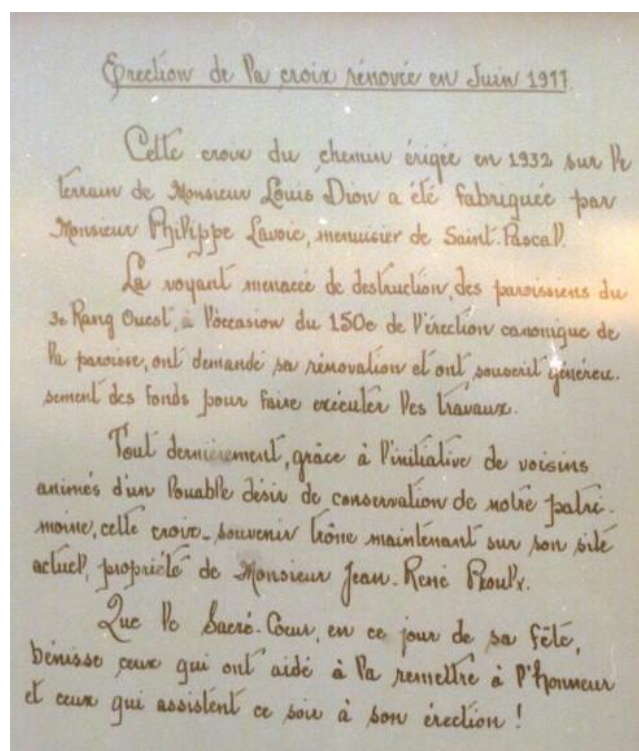
Ci-Contre :

Érection de la croix rénovée en Juin 1933

Cette croix de chemin érigée en 1933 sur le terrain de Monsieur Louis Dion a été fabriquée par Monsieur Philippe Lavoie, menuisier de Saint-Pascal. La voyant menacée de destruction, des paroissiens du 3^e Rang Ouest, à l'occasion du 150^e de l'érection canonique de la paroisse, ont demandé sa rénovation et ont souscrit généreusement des fonds pour faire exécuter les travaux. Tout dernièrement, grâce à l'initiative de voisins animés d'un louable désir de conservation de notre patrimoine, cette croix souvenir trône maintenant sur son site actuel, propriété de Monsieur Jean-René Proulx ...



La croix du 3^e rang Ouest



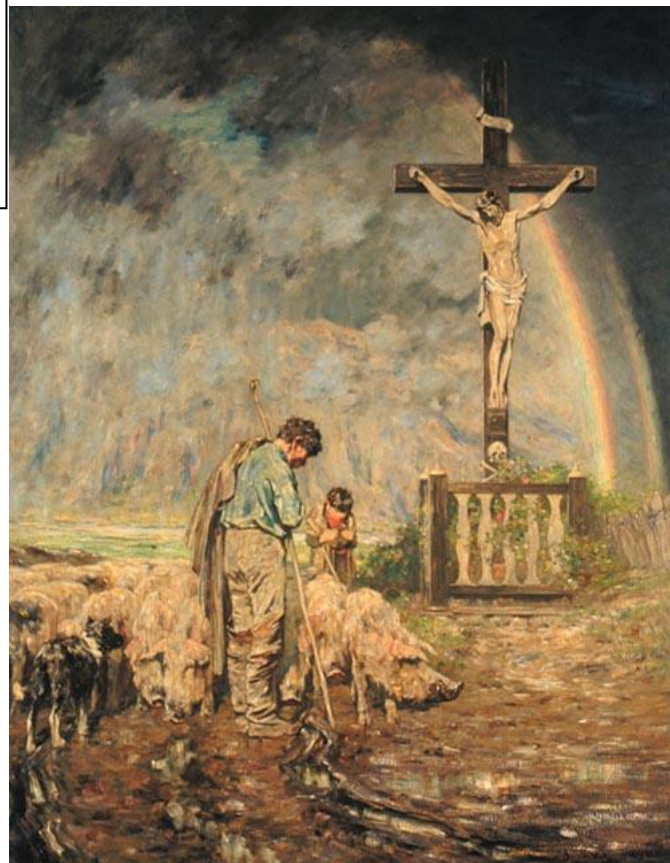


Commémoration à la croix du 4^e rang Ouest lors des fêtes du 150^e



Bénédiction de la croix du 4^e rang Est par l'Abbé Yvan Morin en août 1983

Le Calvaire de Saint-Germain est considéré par les historiens comme un trésor à préserver. En parcourant le Québec afin de recenser et classer les croix, l'historien Jean Simard a identifié 12 croix ou calvaires à préserver pour notre richesse patrimoniale.



. De Profundis Horatio Walker 1916



La croix de chemin à l'automne, Clarence Gagnon, 1916

Ma grand-mère m'a dit...

Karine Soucy petite-fille de Rachel Bérubé Soucy

Le sacrement du mariage en 1943

Ma grand-mère m'a dit qu'elle s'est mariée avec mon grand-père le 14 juillet 1943. Alors que plusieurs hommes devaient partir pour la guerre, mon grand-père, qui s'était rendu un mois en entraînement intensif à Montmagny, était nouvellement marié et pouvait rester dans son patelin pour fonder famille. Quelques mois avant le mariage, mes grands-parents avaient été « signer les bans » à l'Église avec M. Le Curé ?. Puis, ma grand-mère s'était mise à la couture et avait confectionné sa robe de mariée elle-même. Les jons avaient été achetés à St-Pascal, à la bijouterie Michaud, et sa robe de soirée provenait du magasin Thériault de Ste-Hélène, reconnu pour ses robes élégantes. Ce sont les parents des mariés qui s'occupaient de faire les invitations pour le mariage. Les invités étaient principalement les membres de la famille et les voisins.

Le mariage avait eu lieu à 7h30 du matin! Difficile d'imaginer une telle pratique en 2011! Durant la célébration, ma grand-mère, qui était dans « les enfants de Marie », avait dû aller réciter ??? devant la statue de la Sainte Vierge. Puis, après la messe, tout le monde partait en cheval ou en voiture en direction de la maison des parents de ma grand-mère. On y avait servi un repas des plus raffinés : du lapin. Les tables étaient dehors, un emprunt des voisins. Puis, après le dîner, les gens avaient été passer l'après-midi à la plage de l'eau minérale à St-Germain, pour ensuite aller souper chez les parents du marié. Tous les invités suivaient... et un autre repas s'ajoutait à la journée. Cette fois, c'était du veau de lait. Puis, la soirée commençait! Musique, chant, histoires, hors d'œuvre... tout le monde y trouvait son compte et on veillait tard, tard, tard!

Merci grand-maman pour ces beaux souvenirs!



Archives du feuillet paroissial

Le feuillet paroissial paraît pour la première fois la semaine du 15 au 21 décembre 1957, il est imprimé par Imprimerie Drouin Inc. Limoilou, Québec.

En 1957, le nombre de familles est de 639. Parmi celles-ci, il y a 2670 communians et 606 non communians pour un total de 3276 habitants.

Voici ce qu'on pouvait lire dans le premier feuillet paroissial :

En vertu des nouveaux règlements sur le jeûne eucharistique

1- désormais, que l'on communie le matin, le soir ou même à minuit, il est exigé :

a) que l'on n'ait pas mangé de nourriture solide ni pris de boissons alcooliques depuis trois heures:

b) que l'on n'ait pris aucun breuvage, à part l'eau, même gazeuse, depuis une heure

2- Les malades, même non alités, peuvent, prendre des breuvages non alcooliques ou des remèdes proprement dits, soit solides, soit liquides, même immédiatement avant la sainte communion,

Horaire des messes 1957-1958

– **Dimanche 6h 8h et 10h Grand-messe**

– **semaine 6h 30 et 7h**

– **1^{er} vendredi du mois 7h.matin et 9h15 le soir – vêpres 7 p.m.**

Activités paroissiales :

GRAND SOUPER DE FAMILLE

Dimanche prochain, 5 janvier 1958, en la salle du collège, à 6h00 heures, paroissiens, paroissiennes (sauf les enfants d'âge scolaire) sont invités à un souper organisé par le Conseil des Œuvres paroissiales, sous la présidence de Monsieur Ernest Ouellet. On y fera l'échange des vœux de bonne année. Les cartes, en nombre limité, seront en vente, dès lundi, 30 décembre, Le prix de la carte est de \$1,25.

On est prié de remarquer qu'il n'y aura pas de vêpres mais qu'un salut sera chanté après la grand'messe. (semaine du 29 décembre 1957)

Félix Leclerc donnera un récital de chant le 22 juillet

Soirée Blanche de Beaumont

Les petits chanteurs à la croix de bois ont donné un concert le 19 septembre .

La société d'histoire a besoin de vous !



Nous souhaitons recenser tous les organismes communautaires qui ont œuvré à Saint-Pascal. L'objectif est de faire l'historique de chacun de ces organismes. Nous interpellons donc les lecteurs du *Génhi* afin de recueillir un maximum de renseignements à propos de ces groupes (actuels ou passés).

Pour vous inspirer, voici une courte liste :

Association des personnes handicapées du Kamouraska Est
Association du baseball mineur
Association du hockey mineur
Association Marie-Reine
Atelier du Partage St-Pascal inc.
Bibliothèque municipale de Saint-Pascal
Centre d'action bénévole Cormoran
Centre informatique communautaire Saint-Pascal
Centre-Femmes La Passerelle du Kamouraska
Cercle des fermières
CLSC de Saint-Pascal
Club de patinage artistique
Club des 50 ans et plus
Club Lions
Club Optimiste
Etc.

Organismes disparus :

Aramis
Chrétiens d'aujourd'hui
Filles d'Isabelle
L'UCC
Etc.

SVP joindre nos administrateurs ou vous présenter à la Maison du bedeau pour nous aider dans ce projet.

Comment devenir membre de la société d'histoire et de généalogie et recevoir notre journal à chaque parution ?

Vous pouvez devenir abonné au **Génhi** en vous rendant à la Maison du bedeau et en demandant votre carte de membre au coût de 5 \$. Joignez-vous aux plus de 150 membres existants

Vous pouvez vous aussi participer à la Rédaction du Génhi en soumettant vos idées au comité de rédaction.

N'hésitez pas à nous joindre, nous sommes prêts à vous entendre et à vous lire. Ce que vous avez comme souvenir peut intéresser des gens de toutes les générations.



Sources : Archives de la Société d'histoire et de généalogie de St-Pascal

1827-1977 Saint-Pascal se raconte

Les croix de chemin, au temps du bon Dieu,
Vanessa Oliver-Lloyd

Registres paroissiaux de Saint-Pascal

Grand-maman Rachel Bérubé-Soucy

Exposition actuelle

Regroupement des artistes de la Seigneurie

Couleurs d'automne

Société d'histoire et généalogie :

Les instruments aratoires d'hier à aujourd'hui
par Monsieur Normand Ouellet artisan

Société d'histoire de Généalogie de Saint-Pascal en collaboration avec le Musée régional de Kamouraska

Exposition virtuelle

150 ans d'histoire ferroviaire à Saint-Pascal

Heures d'ouverture : Les lundis et jeudis de
13h30 à 16h

Le comité de rédaction

Rédacteur en chef : Benoît Dumais

Collaborateurs : Monique Dumais
Karine Soucy

